



ООО «ЧелныУпак»

ОКПД 2 17.21.11.000

ТН ВЭД ЕАЭС 4808 10 000 0

УТВЕРЖДАЮ

Генеральный директор
ООО «ЧелныУпак»
/ Ванюрихин И.И./
2021 г.



СТАНДАРТ ОРГАНИЗАЦИИ ЯЩИКИ ИЗ ГОФРИРОВАННОГО КАРТОНА

Общие технические условия.

СТО 09236201-002-2018

Изменение № 1

Дата введения: - 15.02.2021г.

СОГЛАСОВАНО:

Главный технолог

[Signature] /Калашников М.С. /
«11» февраля 2021г.

Начальник производства

[Signature] /Елкин А.Н. /
«11» февраля 2021г.

Начальник ОЦП

[Signature] /Павлов Д.В. /
«11» февраля 2021г.

Начальник ОТК

[Signature] /Новиков А.С. /
«11» февраля 2021 г.

Специалист по ОТ и окружающей среды

[Signature] /Носков Ю.Ю. /
«11» февраля 2021г.

2021

СОДЕРЖАНИЕ

1 ОБЛАСТЬ ПРИМЕНЕНИЯ.....	3
2 НОРМАТИВНЫЕ ССЫЛКИ.....	3
3 ТЕРМИНЫ И ОПРЕДЕЛЕНИЯ.....	4
4 ОСНОВНЫЕ ПАРАМЕТРЫ И РАЗМЕРЫ.....	4
5 ТЕХНИЧЕСКИЕ ТРЕБОВАНИЯ.....	5
5.1 Характеристики.....	5
5.2 Требования к сырью, материалам и вспомогательным упаковочным средствам.....	10
5.3 Комплектность.....	11
5.4 Маркировка.....	11
5.5 Упаковка.....	13
6 ТРЕБОВАНИЯ БЕЗОПАСНОСТИ И ОХРАНЫ ОКРУЖАЮЩЕЙ СРЕДЫ.....	13
7 ПРАВИЛА ПРИЕМКИ.....	13
8 МЕТОДЫ КОНТРОЛЯ.....	14
9 ТРАНСПОРТИРОВАНИЕ И ХРАНЕНИЕ.....	15
10 УКАЗАНИЯ ПО ЭКСПЛУАТАЦИИ.....	15
11 ГАРАНТИИ ИЗГОТОВИТЕЛЯ.....	16
ПРИЛОЖЕНИЯ.....	17
БИБЛИОГРАФИЯ.....	19
ЛИСТ РЕГИСТРАЦИИ ИЗМЕНЕНИЙ	20

1 ОБЛАСТЬ ПРИМЕНЕНИЯ

Настоящий стандарт распространяется на ящики из гофрированного картона с четырехклапанным дном и крышкой, складные лотковые, оберточные ящики и другие по международному каталогу FEFCO (далее-ящики), предназначенные для упаковывания, транспортирования и хранения пищевой продукции и промышленной продукции.

Требования настоящего стандарта, затрагивающие ссылку на технический регламент [2] не распространяются на ящики для медицинских изделий, лекарственных средств, фармацевтической продукции, табачных изделий и опасных грузов.

Ящики, предназначенные для упаковывания опасных грузов, должны соответствовать требованиям ГОСТ 26319.

2 НОРМАТИВНЫЕ ССЫЛКИ

В настоящем стандарте использованы нормативные ссылки на следующие документы:

ГОСТ 427-75 Линейки измерительные металлические. Технические условия;

ГОСТ 7502-98 Рулетка измерительная металлическая. Технические условия;

ГОСТ 9142-2014 Ящики из гофрированного картона. Общие технические условия;

ГОСТ 10700-97 Макулатура бумажная и картонная. Технические условия;

ГОСТ 14192-96 Маркировка грузов;

ГОСТ 17527-2014 Упаковка. Термины и определения;

ГОСТ 18106-2019 Упаковка транспортная наполненная. Обозначение частей для испытаний;

ГОСТ 18211-2018 Упаковка транспортная. Метод испытания на сжатие;

ГОСТ 18425-2018 Упаковка транспортная наполненная. Метод испытания на удар при свободном падении;

ГОСТ 21140-88 Тара. Система размеров;

ГОСТ 21798-76 Тара транспортная наполненная. Метод кондиционирования для испытаний;

ГОСТ 26319-84 Грузы опасные. Упаковка;

ГОСТ ISO 2234-2014 Упаковка. Тара транспортная наполненная и единичные грузы. Методы испытаний на штабелирование при статистической нагрузке;

ГОСТ ISO 2244-2013 Упаковка. Тара транспортная наполненная и грузовые единицы. Методы испытания на горизонтальный удар;

ГОСТ 19112-78 Изделия из бумаги и картона. Технология. Термины и определения;

СТО 09236201-001-2018 Картон гофрированный. Общие технические условия.

Примечание - При пользовании настоящим стандартом целесообразно

проверить действие ссылочных документов в информационной системе общего пользования - на официальном сайте Федерального агентства по техническому регулированию и метрологии в сети Интернет или ежегодно издаваемому информационному указателю «Национальные Стандарты», который опубликован по состоянию на 1 января текущего года, и соответствующим ежемесячно издаваемым информационным указателям, опубликованным в текущем году. Если ссылочный стандарт заменен (изменен), то при пользовании настоящим стандартом следует руководствоваться заменяющим (измененным) документом. Если ссылочный документ отменен без замены, то положение, в котором дана ссылка на него, применяется в части, не затрагивающей эту ссылку.

3 ТЕРМИНЫ И ОПРЕДЕЛЕНИЯ

В настоящем стандарте применены термины по ГОСТ 17527 и ГОСТ 19112.

4 ОСНОВНЫЕ ПАРАМЕТРЫ И РАЗМЕРЫ

4.1 Типы и исполнения ящиков приведены в международном каталоге FEFCO.

Развертка ящика исполнения 0201 по международному каталогу FEFCO в соответствии с приложением А.

4.2 Внутренние размеры ящиков устанавливают в НД на конкретные виды ящиков с учетом массы, габаритов, особенностей упаковываемой продукции.

4.3 Допускаемые отклонения от внутренних (контролируемых) размеров (контролируемых) ящиков не должны превышать:

- ± 2 мм — для ящиков, изготовленных из гофрированного картона типа Т с профилем гофра Е по технической документации;

- ± 3 мм — для ящиков, изготовленных из гофрированного картона типа Т с профилем гофра А, С и В по технической документации;

- ± 5 мм — для ящиков, изготовленных из гофрированного картона типов П по технической документации.

По согласованию с заказчиком для крупногабаритных ящиков допускается устанавливать другие отклонения от внутренних размеров.

Допускаемые отклонения от габаритных размеров вспомогательных упаковочных средств до одного метра не должны превышать:

- ± 5 мм – для вспомогательных упаковочных средств, изготовленных из картона типа Т;

- ± 8 мм – для вспомогательных упаковочных средств, изготовленных из картона типа П.

П р и м е ч а н и е - При габаритных размерах более одного метра показатель отклонения от габаритных размеров вспомогательных упаковочных средств рассчитывается

по формуле $B=A*2$; более двух метров – $C=A*3$, где A – отклонение от габаритных размеров вспомогательных упаковочных средств (в соответствии с 4.3) B – отклонение от габаритных размеров вспомогательных упаковочных средств с габаритными размерами более одного метра, мм; C – отклонение от габаритных размеров вспомогательных упаковочных средств с габаритными размерами более двух метров, мм.

4.4 Зазор в стыке наружных клапанов ящиков при сборке ящиков с четырехклапанным дном и крышкой, изготовленных из картона типа Т должен быть не более 5 мм; типа П должен быть не более 10 мм.

Допускается зазор в стыке наружных клапанов до 20 мм для ящиков с продукцией, упакованной в потребительскую упаковку, и ящиков, укомплектованных прокладками.

По согласованию с заказчиком допускается зазор в стыке наружных клапанов дна и крышки до 50 мм для ящиков, укомплектованных обечайкой.

4.5 Ящики могут комплектоваться вспомогательными упаковочными средствами: обечайками, вкладышами, перегородками, решетками, прокладками, амортизаторами (международный каталог FEFCO).

Допускается, по согласованию с заказчиком, другие конструкции вспомогательных упаковочных средств.

Конструкции и размеры вспомогательных упаковочных средств устанавливать в НД и чертежах на ящики для конкретных видов продукции.

5 ТЕХНИЧЕСКИЕ ТРЕБОВАНИЯ

Ящики должны изготавливаться в соответствии с требованиями настоящего стандарта, по технологической карте и чертежам на ящики для конкретных видов продукции, утвержденным в установленном порядке.

5.1 Характеристики

5.1.1 Ящики изготавливают из одного листа гофрированного картона.

По согласованию с заказчиком допускается изготавливать ящики из двух и более листов картона, при условии обеспечения механической прочности ящика.

5.1.2 Направление гофров в ящике, в зависимости от способности продукции воспринимать или не воспринимать нагрузку при штабелировании, устанавливают в технической документации на ящики для конкретных видов продукции. Рекомендуемое направление гофров в ящике - параллельно высоте ящика. При перпендикулярном направлении гофров высоте ящика допускаются вмятины и морщины в зоне рилёвок.

5.1.3 Линии сгиба ящиков наносят рилевкой, биговкой, перфорацией и/или их комбинацией.

5.1.4 Линии сгиба должны быть взаимно перпендикулярными и обеспечивать формирование ящиков с заданными внутренними размерами. Отклонения от перпендикулярности линий линии рилевки не должны превышать 8 мм на 1 м длины.

5.1.5 Отклонение положения прорезей и отверстий от заданного в чертежах не должно превышать $\pm 5,0$ мм.

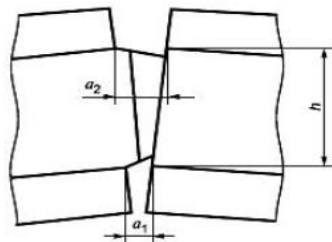
5.1.6 Ящики по соединительному клапану скрепляют путем склеивания. Допускается, по согласованию с заказчиком, ящики не склеивать.

5.1.7 Клей для склейки ящиков по соединительному шву наносят равномерно, допускается точечная склейка. Клеевое соединение должно быть прочным и обеспечивать невозможность разделения склеенных поверхностей без их разрушения.

5.1.8 Вид скрепления ящика и исполнение соединительного клапана устанавливают в НД на ящики для конкретных видов продукции - по ГОСТ 9142 (Приложение Г).

5.1.9 Разность ширины зазора по клеевому соединению ящика, измеренная сверху и снизу (Рисунок 1), не должна превышать, мм:

- 2 — при высоте ящика до 300мм;
- 5 — при высоте ящика от 300 до 600 мм;
- 6 — при высоте ящика от 600 до 1500 мм.



a_1 - ширина зазора по клеевому соединению ящика, измеренная снизу;

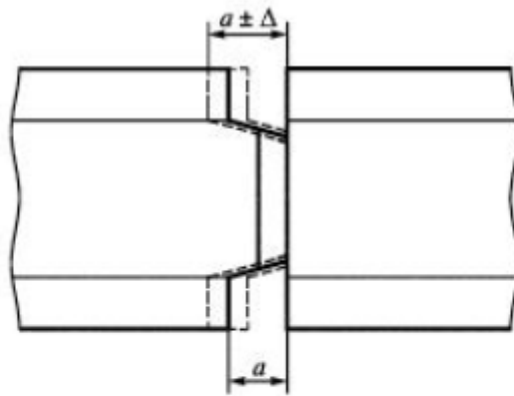
a_2 - ширина зазора по клеевому соединению ящика, измеренная сверху;

h - высота ящика

Рисунок 1

5.1.10 Допускаемое отклонение ширины зазора по клеевому соединению ящика (Рисунок 2) должно быть:

- ± 4 мм - для ящиков, изготавливаемых из гофрированного картона типа Т;
- ± 6 мм - для ящиков, изготавливаемых из гофрированного картона типа П.



a - ширина зазора по клеевому соединению ящика

Рисунок 2*

5.1.11 При складывании и склеивании ящиков в местах склейки поверхностей выступ кромки одной поверхности относительно другой (Рисунок 3) не должен превышать, мм:

- 2 мм - при ширине развертки ящика до 400 мм;
- 3 мм - при ширине развертки ящика от 400 до 800 мм (включительно);
- 5 мм - при ширине развертки ящика св. 800 мм.

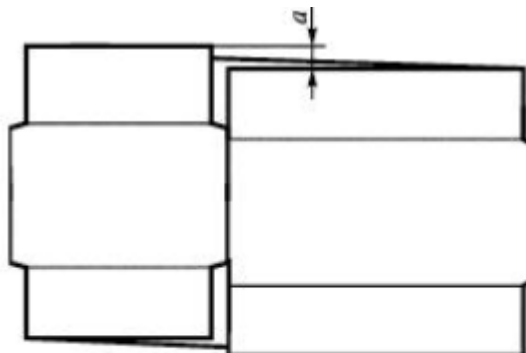


Рисунок 3*

5.1.12 В ящиках не допускаются:

- смещение высечки клапанов по высоте ящика более, мм:

- 5 - для ящиков из гофрированного картона типа Т;
- 10 - для ящиков из гофрированного картона типа П.

По согласованию с заказчиком для крупногабаритных ящиков допускается устанавливать другие отклонения смещения высечки клапанов по высоте ящика.

- задиры на наружных и внутренних плоских слоях картона для ящиков, имеющих непосредственный контакт с пищевой продукцией;
- задиры на наружных и внутренних плоских слоях картона общей площадью более $80\text{ см}^2/\text{м}^2$ на 1 м^2 площади для ящиков, не имеющих непосредственного контакта с пищевой продукцией;
- не склеенные участки на наружном плоском слое картона;
- не склеенные участки на внутреннем плоском слое картона общей площадью более $50\text{ см}^2/\text{м}^2$ на 1 м^2 площади;
- разрывы, разрезы, расслоение кромок клапана на глубину более 10 мм от края кромки;
- пятна размером более 20 мм в наибольшем измерении;
- складки и морщины длиной более 50 мм на наружном плоском слое гофрированного картона. Длину морщин и складок на внутреннем плоском слое без обнажения гофрированного слоя не нормируют.

5.1.13 Допускаются складки и морщины на наружном слое гофрированного картона в случае нестандартной технологической особенности оборудования - направления захода листа гофрированного картона (заготовки) в линию перпендикулярно к направлению гофры.

5.1.14 При нанесении перфорации допускаются трещины внутреннего плоского слоя гофрированного картона, не нарушающие целостность ящика.

5.1.15 На наружной поверхности ящика допускаются вмятины и продавливания без обнажения гофрированного слоя, образующиеся:

- от технологической оснастки;
- транспортных ремней;
- при склейке или упаковке;
- от упаковочной ленты при упаковывании ящиков в кипы и транспортные пакеты.

Допускается на вспомогательных упаковочных средствах и изделий, поставляемых в плоском виде коробление картона, если его величина не превышает 20 мм на 1 метр изделия в любом направлении.

5.1.16 Клапаны ящиков с четырехклапанным дном и крышкой с линиями сгибов, нанесенными рилевкой или биговкой, должны выдерживать:

- 5 двойных перегибов на 180° по линии сгиба – для ящиков, изготовленных из картона типа Т и П;
- 2 двойных перегиба без образования трещин – для лотковых и оберточных ящиков.

Допускаются трещины с внутренней стороны ящика без обнажения гофрированного слоя по линии сгиба.

Примечание - Данные требования не распространяются на ящики, линии сгиба которых нанесены перфорацией. При нанесении перфорации допускаются трещины внутреннего плоского слоя гофрированного картона длиной не более 30% общей длины линий перфорирования для гофрированного картона типов Т и П

5.1.17 Показатели механической прочности ящиков: сопротивление сжатию или прочность при штабелировании, сопротивление ударам при свободном падении, сопротивление горизонтальному удару, устанавливают в нормативной документации в зависимости от вида упаковываемой продукции и ее способности воспринимать или не воспринимать нагрузку при штабелировании.

5.1.18 Способность продукции воспринимать нагрузку при штабелировании устанавливают в нормативной документации на упаковываемую продукцию с учетом требований, предъявляемых к ее упаковке, хранению и транспортированию.

5.1.19 Усилие сопротивления ящиков сжатию и массу груза, которую должны выдерживать ящики, при определении сопротивления сжатию при штабелировании, рассчитывается по ГОСТ 9142 (4.1.4 и 4.1.5)

5.1.20 Усилие сопротивления ящиков сжатию P , Н, должно быть не менее вычисляемого по формуле

$$P = 9,8KK_0m(n - 1)$$

где K — коэффициент запаса прочности, учитывающий нагрузки, возникающие при транспортировании и хранении, равный:

0,6 — для ящиков с высеченными элементами по высоте ящика;

3,0 — для ящиков, применяемых для продукции, не воспринимающей нагрузку штабеля;

K_0 — коэффициент запаса прочности, равный 1,86, учитывающий, что продукция хранится в помещении с повышенной влажностью (75 %—80 %) для продукции, не воспринимающей нагрузку;

m — масса упаковки с продукцией (масса брутто), кг;

n — количество ящиков по высоте штабеля.

Высоту штабеля устанавливают в технической документации на ящики для конкретных видов продукции с учетом свойств упаковываемой продукции, полной вместимости и/или грузоподъемности транспортных средств.

5.1.21 Массу груза M , кг, которую должны выдерживать ящики при определении сопротивления сжатию при штабелировании, вычисляют по формуле

$$M = 0,1K_y P$$

где K_y — коэффициент, равный 0,82, учитывающий условия нагрузки ящиков в

штабеле;

P — усилие сопротивления ящика сжатию, H , вычисляемое по формуле 5.1.20.

При определении прочности при штабелировании ящик выдерживают под нагрузкой в течение времени, установленного в технической документации на ящики для конкретных видов продукции.

5.1.22 Ящики с перфорированием испытывают на прочность при штабелировании по ГОСТ ISO 2234, при условии предоставления заказчиком макетов продукции.

5.1.23 Допускается, по согласованию с заказчиком, изготавливать ящики с отверстиями и (или) демонстрационными окнами.

5.1.24 Допускается, по согласованию с заказчиком, наносить на наружную поверхность ящиков художественное оформление. Требования к содержанию и качеству печати устанавливают в нормативных документах на ящики для продукции конкретных видов по согласованию с заказчиком.

5.2 Требования к сырью, материалам и вспомогательным упаковочным средствам

5.2.1 Ящики и вспомогательные упаковочные средства должны изготавливаться из картона изготовленного по СТО 09236201-001-2018.

Допускается применять для изготовления вспомогательных упаковочных средств отходы производства, при условии отсутствия разрывов плоских слоев картона, смятия гофров, наличия масляных пятен.

Допускается применять для изготовления вспомогательных упаковочных средств другие материалы и виды картона.

5.2.2 Марку картона для изготовления ящиков и вспомогательных упаковочных средств устанавливают в НД на ящики для конкретных видов продукции.

5.2.3 Для склеивания ящиков применяют поливинилацетатную дисперсию по ГОСТ18992. Допускается применять другие клеи по НД, обеспечивающие необходимую прочность склейки ящиков.

5.2.4 Материалы, содержащие макулатуру, могут быть использованы только для упаковки пищевых продуктов с влажностью не более 15 %.

5.2.5 Для печати используют краски для флексографической печати по технической документации. Способы нанесения печати, требования к содержанию и качеству печати устанавливают в технической документации на ящики для конкретных видов продукции по согласованию с заказчиком.

5.2.6 Ящики, контактирующие с пищевой продукцией, включая детское питание, должны соответствовать санитарно-гигиеническим показателям согласно техническому регламенту [2], Единым санитарно-эпидемиологическим гигиеническим требованиям [1].

5.3 Комплектность

5.3.1 В комплект ящика могут входить вспомогательные упаковочные средства, предназначенные для упрочнения ящиков или размещения продукции внутри него

5.3.2 Допускается по согласованию с заказчиком поставлять ящики без вспомогательных упаковочных средств.

5.3.3 Комплект ящика устанавливается в технологической карте.

5.4 Маркировка

5.4.1 По согласованию с заказчиком на каждый ящик наносят маркировку упаковки в соответствии с техническим регламентом [2].

Маркировку, характеризующую тару наносить на один из внутренних нижних клапанов – для ящиков из картона с четырехклапанным дном и крышкой; на дно-для ящиков лоткового типа, с указанием:

- товарного знака;
- наименование предприятия – изготовителя, его контактных данных;
- обозначение настоящего стандарта.

Допускается, по требованию заказчика не наносить на ящики маркировку, характеризующую тару.

Допускается, по согласованию с заказчиком наносить на ящики маркировку, характеризующую тару:

- с информацией заказчика;
- без ссылки на нормативно-техническую документацию.

Допускается, по требованию заказчика устанавливать другое место нанесения на ящики маркировки, характеризующую тару.

5.4.2 Маркировку по техническому регламенту [2] наносят на один из внутренних нижних клапанов – для ящиков с четырехклапанным дном и крышкой; на дно – для ящиков лоткового типа, с указанием:

- символа утилизации «петля Мебиуса» с указанием обозначения материала, из которого изготовлен ящик по техническому регламенту [2];
- символа «для пищевой продукции» на ящиках, контактирующих с пищевой продукцией, по техническому регламенту [2].

По согласованию с заказчиком допускается маркировку по техническому регламенту [2] наносить на ярлык/этикетку транспортного пакета.

По согласованию с заказчиком допускается маркировку по техническому регламенту [2] не наносить, если маркировка по техническому регламенту [2] является элементом дизайна заказчика.

Допускается, по требованию заказчика устанавливать другое место нанесения на ящики маркировки по техническому регламенту [2].

5.4.3 Транспортная маркировка – по ГОСТ 14192.

Транспортную маркировку наносят на ярлык/этикетку с указанием:

- наименование и назначение упаковки;
- наименование страны-изготовителя;
- наименование предприятия изготовителя, его юридического адреса;
- наименование и местонахождения уполномоченного изготовителем лица;
- товарного знака;
- исполнения, внутренних размеров ящика;
- количества, шт.;
- даты изготовления;
- обозначение настоящего стандарта;
- символа утилизации «петля Мебиуса» с указанием обозначения материала, из которого изготовлены ящики по техническому регламенту [2];
- символа «для пищевой продукции» для ящиков, контактирующих с пищевой продукцией, по техническому регламенту [2];
- знака обращения продукции на рынке в соответствии с техническим регламентом [2];
- штрихового кода (для внутренних перемещений);
- условий и сроков хранения;
- надписи: «Не бросать!»;
- манипуляционных знаков «Беречь от влаги», «Вверх», «Крюками не брать!»

ГОСТ14192.

Допускается дополнять транспортную маркировку другими сведениями.

Пример транспортного ярлыка приведен в приложении Б.

5.4.4 Место размещения транспортной маркировки (ярлык/этикетку) – две не параллельные боковые поверхности транспортного пакета.

5.4.5 При формировании ящиков и (или) вспомогательных упаковочных средств разных размеров, транспортный пакет оформлять одним ярлыком/этикеткой с отражением комплектности.

5.5 Упаковка

5.5.1 Ящики и вспомогательные упаковочные средства упаковывают в кипы и транспортные пакеты.

Допускается, по согласованию с заказчиком, при формировании транспортных пакетов ящики и вспомогательные упаковочные средства в кипы не упаковывать.

В одном транспортном пакете должны быть ящики или вспомогательные упаковочные средства одного типа, вида, исполнения, размера, одинакового художественного оформления.

Допускается, по согласованию с заказчиком, упаковывать в транспортные пакеты ящики и (или) вспомогательные упаковочные средства разных размеров.

5.5.2 Кипы обвязывают упаковочной лентой или другими обвязочными материалами по НД, обеспечивающими прочность обвязки и сохранность продукции.

Кипы должны быть обвязаны по одной из сторон минимум одним поясом.

5.5.3 Транспортные пакеты формируют по технической документации на ящики для упаковки продукции конкретных видов.

П р и м е ч а н и е – Рекомендуются сформированный транспортный пакет, для ящиков под пищевую продукцию, оборачивать по всей высоте растягивающейся пленкой.

5.5.4 Для предотвращения повреждений при транспортировании допускается использовать дополнительные средства защиты: уголки, прокладки.

6 ТРЕБОВАНИЯ БЕЗОПАСНОСТИ И ОХРАНЫ ОКРУЖАЮЩЕЙ СРЕДЫ

6.1 Требования безопасности – по ГОСТ 9142 (пункт 5).

6.2 Ящики и процессы их хранения, транспортирования и утилизации должны соответствовать требованиям безопасности в соответствии с техническим регламентом [2].

6.3 В целях ресурсосбережения и исключения загрязнения окружающей среды отходы, образующиеся при изготовлении ящиков и ящики бывшие в употреблении, должны использоваться для переработки в качестве макулатуры.

6.4 В целях предотвращения вредного воздействия отходов потребления на здоровье человека и окружающую среду ящики, и вспомогательные упаковочные средства подлежат утилизации – бумажная и картонная макулатура марки МС-5Б по ГОСТ 10700.

7 ПРАВИЛА ПРИЁМКИ

7.1 Правила приёмки – по ГОСТ 9142 (пункт 7).

7.2 Ящики принимают партиями. Партией считают количество ящиков одного исполнения и размера, оформленное одним документом о качестве, в котором указывают:

- товарный знак и (или) наименование предприятия-изготовителя и его юридический адрес;
- наименование продукции;
- дату изготовления;
- номер партии;
- внутренние размеры ящика;
- обозначение настоящего стандарта или другого нормативного документа, по которому изготовлены ящики;
- штамп отдела технического контроля;
- информацию о возможности утилизации ящиков после их использования;
- информацию о подтверждении соответствия при наличии.

Допускается по согласованию с заказчиком в документе о качестве указывать другую информацию.

7.3 При контроле качества ящиков проводят приёмо-сдаточные испытания каждой контролируемой партии, при которых проверяют внешний вид ящиков, качество склейки и сшивки, размеры, число двойных перегибов по линии рилевки (сгиба) клапанов, соответствие художественного оформления, согласованного с заказчиком.

7.4 Партию принимают или бракуют по результатам контроля выборки с учетом ГОСТ 9142 (таблица 5).

7.5 Ящики по механическим показателям должны соответствовать требованиям безопасности в соответствии с техническим регламентом [2].

7.6 Периодические испытания проводят:

- при поставке продукции на производство;
- при изменении технологии производства;
- при разногласиях с заказчиком в оценке механической прочности ящиков.

8 МЕТОДЫ КОНТРОЛЯ

8.1 Перед испытанием ящики кондиционируют при температуре $(23\pm 1)^\circ\text{C}$ и относительной влажности воздуха $(50\pm 2)\%$ не менее 8 часов. Допускается ящики не кондиционировать, если гофрированный картон ящиков на момент испытания имеет влажность 6-9 % и если со времени изготовления ящиков прошло не более 8ч.

Присвоение образцу порядкового номера и нанесение обозначения поверхностей образца – по ГОСТ 18106.

8.2 Внешний вид, комплектность, качество с клейки ящиков контролируют визуально.

8.3 Внутренние размеры ящиков, обечаек, вкладышей, смещение высечки клапанов ящиков контролируют измерением расстояния между ближайшими параллельными осями рилевок развертки ящика за вычетом припусков по линии рилевки.

8.4 Для определения числа двойных перегибов по линии рилевки (стиба) клапанов, ящики в сложенном виде кладут на плоскую поверхность и перегибают клапаны по ширине ящика:

- 5 раз на 180° - для ящиков из картона типа Т и П.

Складываемые элементы лотков и оберточных ящиков перегибают 2 раза.

8.5 Соответствие ящиков геометрическим размерам контролируют измерением линейкой по ГОСТ 427 или рулеткой по ГОСТ 7502 с погрешностью не более 1,0 мм.

8.6 Контроль показателей механической прочности проводят по ГОСТ ISO 2234, ГОСТ ISO 2244, ГОСТ 18211 и ГОСТ 18425.

9 ТРАНСПОРТИРОВАНИЕ И ХРАНЕНИЕ

9.1 Транспортирование и хранение ящиков и вспомогательных упаковочных средств осуществляется в соответствии с требованиями ГОСТ 9142 настоящего стандарта и технического регламента [2].

9.2 Ящики и вспомогательные упаковочные средства транспортируют всеми видами транспорта в чистых, сухих, крытых транспортных средствах в соответствии с правилами перевозки грузов, действующими на соответствующем виде транспорта.

9.3 Допускается, по согласованию с заказчиком, транспортирование кип без формирования в транспортные пакеты.

9.4 Ящики и вспомогательные упаковочные средства должны храниться в крытых складских помещениях, защищенных от атмосферных осадков и почвенной влаги, на расстоянии не менее 1 метра от отопительных приборов. Расстояние между штабелем кип и полом склада, для ящиков под пищевую продукцию, должно быть не менее 100 мм.

Условия хранения – от минус 14°С до плюс 40°С и относительной влажностью воздуха от 25 до 65%.

10 УКАЗАНИЯ ПО ЭКСПЛУАТАЦИИ

10.1 Перед использованием ящики и вспомогательные упаковочные средства выдерживают в производственном помещении не менее 6 часов.

10.2 При сборке складных лотковых и оберточных ящиков не допускается перегибание клапанов наружу, если дизайном не предусмотрено использование обратной рилевки (биговки).

10.3 Ящики с упакованной продукцией должны быть укупорены. Способы укупоривания ящиков с упакованной продукцией – по ГОСТ 9142 (приложение Е).

Ящики с продукцией массой до 15 кг включительно укупоривают в соответствии с требованиями ГОСТ 9142 (приложение Е, рисунок Е.1).

Ящики с продукцией массой свыше 15 кг до 20 кг включительно укупоривают в соответствии с требованиями ГОСТ 9142 (приложение Е.2)

В ящиках с продукцией массой свыше 20 кг клапаны склеивают в соответствии с ГОСТ 9142 (приложение Е, рисунок Е.4), ящики оклеивают клеевой лентой в соответствии с ГОСТ 9142 (приложение Е, рисунок Е.1).

Допускаются другие виды укупоривания ящиков с продукцией.

10.4 Ящики с наливной продукцией (после налива), складируют на поддоне не более пяти ящиков в высоту и выдерживают до полного остывания.

10.5 Ящики с упакованной продукцией укладывают в штабели без смещений, «ребро в ребро».

11 ГАРАНТИИ ИЗГОТОВИТЕЛЯ

11.1 При соблюдении заказчиком изложенных выше правил транспортирования, хранения и эксплуатации, изготовитель гарантирует соответствие ящиков требованиям настоящего стандарта.

11.2 Гарантийный срок хранения ящиков и вспомогательных упаковочных средств – не более 4 месяцев со дня получения продукции на склад заказчика.

Допускается по согласованию с заказчиком устанавливать другой гарантийный срок хранения ящиков.

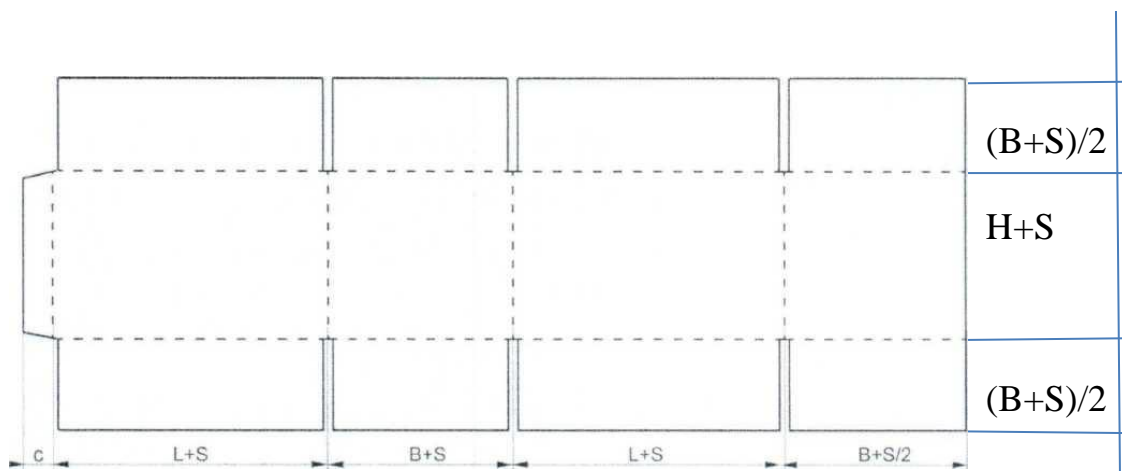
11.3 По истечении срока хранения проводят контрольные испытания ящиков по основным показателям на соответствие требованиям настоящего стандарта.

При получении положительных результатов испытаний ящики используют по назначению.

Приложение А

(обязательное)

Развертка ящика исполнения 0201 по международному каталогу FEFCO



Условные обозначения размеров ящика

L, B, H - внутренние размеры ящика (длина, ширина, высота), мм;

S - толщина картона, мм; c - 20-50 мм

Приложение Б
(справочное)



ООО «ЧелныУпак»

141607, Российская Федерация, Московская область,
Клинский район, г.Клин, Волоколамское ш., дом 4, помещение 21

Ящики из гофрированного картона
СТО 09236201-002-2018



Поставщик	ООО "ЧелныУпак"		
Заказчик	ООО "Рекитт Бенкизер", г. Москва		
Изделие №	0201-3		
Наименование продукции заказчика:	CASE, CILLT, RU, MUKETEER		
код:	8274092		
Размер изделия, мм	240x226x291		
Размер ТП, мм	1200x800x1200	Кол-во ТП в заказе, шт.	
Кол-во в ТП, шт.			
Заказ №		Начальник смены, ФИО	
Условия хранения: температура - от минус 14 °С до плюс 40 °С, относительная влажность воздуха - от 25% до 65%. В крытых складских помещениях, защищенных от атмосферных осадков и почвенной влаги, на расстоянии не менее 1 метра от отопительных приборов. Гарантийный срок хранения - не более 4 месяцев со дня получения продукции на склад заказчика.			



НЕ БРОСАТЬ!

Библиография

[1] Единые санитарно-эпидемиологические и гигиенические требования (Решение комиссии таможенного союза от 28 мая 2010 года № 299)

[2] Технический регламент Таможенного союза ТР ТС 005/2011 «О безопасности упаковки» (принят решением Комиссии Таможенного союза от 16 августа 2011 г. № 769).

Товары, подлежащие санитарно-эпидемиологическому надзору (контролю)
Глава 2, раздел 16

Лист регистрации изменений

№ изм.	Номера страниц			Всего страниц в документе	ФИО	Дата выхода изменений	
	изм.	заменен- ных	новых				
1		8	0	0	21	Новиков А.С.	15.02.2021
2							
3							
4							
5							
6							
10							
11							
12							
13							
14							
15							

Изм №1

п.4.3.; п.4.4; п.5.1.10; п.5.1.12; п 5.1.16 - добавлены характеристики пятислойного гофрированного картона